



Governo italiano

Presidenza del Consiglio dei Ministri

Le assenze dei dipendenti pubblici

Rilevazione n. 40; Ottobre 2011

Ministro per la pubblica amministrazione e la semplificazione





- **Executive summary**

- **Le assenze per malattia dei dipendenti pubblici**
 - I risultati
 - Le assenze per tipologia di amministrazione
 - Le assenze per area geografica

- **Allegati**
 - La metodologia dell'ISTAT
 - I risultati per i Ministeri





Executive summary (1/2)

- A ottobre 2011 le assenze per malattia diminuiscono dell'**8,1%** rispetto allo stesso mese dell'anno precedente. Inoltre,
 - i giorni di malattia per dipendente sono pari a **0,89**
 - gli eventi di assenza per malattia superiori a dieci giorni si riducono del **5,3%**
 - le assenze per altri motivi diminuiscono del **6,1%**

- Le amministrazioni che hanno comunicato i dati relativi alle assenze per malattia del proprio personale dipendente sono **5.636**.

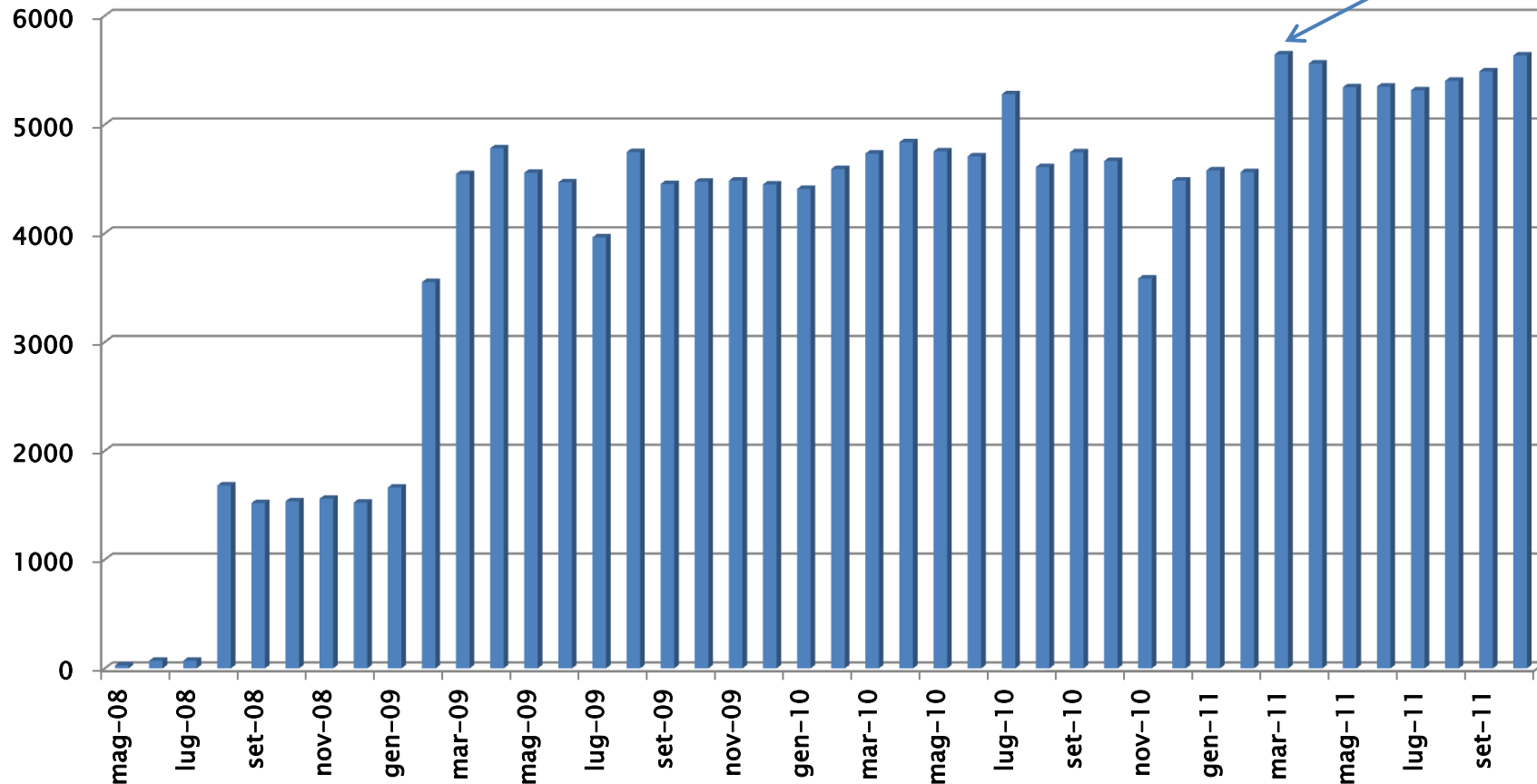
* Stima riferita al complesso delle amministrazioni pubbliche, ad esclusione dei comparti scuola, università, pubblica sicurezza e vigili del fuoco



Executive summary (2/2)

Amministrazioni rispondenti (maggio 2008 – ottobre 2011)

A partire dal mese di marzo 2011, la rilevazione viene effettuata con il sistema PERLA PA





Le assenze dei dipendenti pubblici

I risultati (1/2)

- Il monitoraggio mensile delle assenze dei dipendenti pubblici è giunto alla **40° edizione**.
- Grazie alle numerose amministrazioni rispondenti, il Ministero per la pubblica amministrazione e la semplificazione dispone di una base informativa sufficientemente dettagliata e aggiornata per verificare tempestivamente l'efficacia delle politiche avviate, gli andamenti del fenomeno e eventuali modifiche di comportamento.
- La rilevazione è svolta in collaborazione dell'Istat che cura, oltre al campionamento, anche la fase di elaborazione e produzione mensile delle stime .
- All'edizione di **ottobre 2011** hanno comunicato i dati sulle assenze per malattia **5.636 amministrazioni** centrali e locali attraverso il sistema "PERLA PA" per la gestione integrata degli adempimenti, raggiungibile dall'indirizzo web www.perlapa.gov.it.



Le assenze dei dipendenti pubblici

I risultati (2/2)

- Nel mese di ottobre 2011, rispetto allo stesso mese dell'anno precedente:
 - le assenze per malattia mostrano una riduzione dell'**8,1%**
 - gli eventi di assenza per malattia superiori a 10 giorni evidenziano una contrazione **5,3%**
 - le assenze per altri motivi diminuiscono del **6,1%**

- Tale risultato è stimato dall'Istat sulla base delle risposte di **5.636 amministrazioni pubbliche**. Dalle amministrazioni rispondenti, 460 unità sono state escluse dalla stima per effetto della procedura di controllo di qualità dei dati.

* Stima riferita al complesso delle amministrazioni pubbliche, ad esclusione dei comparti scuola, università, pubblica sicurezza e vigili del fuoco



Le assenze dei dipendenti pubblici

Le assenze per tipologia di amministrazione (1/4)

- L'articolazione dei dati per tipologia di amministrazione(*) evidenzia:
 - **Assenze per malattia:** le contrazioni più rilevanti riguardano le amministrazioni provinciali (-11,9%) e le aziende sanitarie locali (-10,4%);
 - **Eventi di assenza superiori a 10 giorni:** si rilevano diminuzioni significative per le amministrazioni afferenti alle tipologie Ministeri, Presidenza del Consiglio dei Ministri e Agenzie Fiscali (-13,5%) e Regioni e Province Autonome (-5,0%);
 - **Assenze per altri motivi:** si osservano riduzioni nelle Aziende Sanitarie Locali (-10,8%) e Aziende Ospedaliere (-7,2%).

* Stima riferita al complesso delle amministrazioni pubbliche, ad esclusione dei comparti scuola, università, pubblica sicurezza e vigili del fuoco



Le assenze dei dipendenti pubblici

Le assenze per tipologia di amministrazione (2/4)

Giorni di assenza per malattia(*)

Tipologia di amministrazione	Ottobre 2010	Ottobre 2011	Variazione percentuale
Ministeri, presidenza del Consiglio, Agenzie Fiscali	334.214	303.017	-9,3%
Altre PA centrali	22.160	24.385	10,0%
Regioni e Province autonome	49.802	47.036	-5,6%
Amministrazioni provinciali	46.834	41.238	-11,9%
Amministrazioni comunali	362.841	333.990	-8,0%
Aziende Sanitarie Locali	408.769	366.182	-10,4%
Aziende Ospedaliere	214.275	205.889	-3,9%
Enti di Previdenza(**)	22.403	21.228	-5,2%
Totale	1.461.297	1.342.965	-8,1%

* Stima riferita al complesso delle amministrazioni pubbliche, ad esclusione dei comparti scuola, università, pubblica sicurezza e vigili del fuoco

** I dati si riferiscono ai soli enti rispondenti che rappresentano il 93% dei dipendenti del comparto.



Le assenze dei dipendenti pubblici

Le assenze per tipologia di amministrazione (3/4)

Numero di eventi di assenza per malattia superiori a dieci giorni(*)

Tipologia di amministrazione	Ottobre 2010	Ottobre 2011	Variazione percentuale
Ministeri, presidenza del Consiglio, Agenzie Fiscali	10.616	9.183	-13,5%
Altre PA centrali	675	652	-3,3%
Regioni e Province autonome	1.114	1.058	-5,0%
Amministrazioni provinciali	854	907	6,2%
Amministrazioni comunali	7.980	7.592	-4,9%
Aziende Sanitarie Locali	9.797	9.535	-2,7%
Aziende Ospedaliere	5.115	5.211	1,9%
Enti di Previdenza(**)	502	557	11,0%
Totale	36.653	34.695	-5,3%

* Stima riferita al complesso delle amministrazioni pubbliche, ad esclusione dei comparti scuola, università, pubblica sicurezza e vigili del fuoco

** I dati si riferiscono ai soli enti rispondenti che rappresentano il 93% dei dipendenti del comparto.



Le assenze dei dipendenti pubblici

Le assenze per tipologia di amministrazione (4/4)

Giorni di assenza per altri motivi(*)

Tipologia di amministrazione	Ottobre 2010	Ottobre 2011	Variazione percentuale
Ministeri, presidenza del Consiglio, Agenzie Fiscali	227.373	216.369	-4,8%
Altre PA centrali	29.012	31.531	8,7%
Regioni e Province autonome	42.926	46.108	7,4%
Amministrazioni provinciali	42.380	41.922	-1,1%
Amministrazioni comunali	323.695	317.601	-1,9%
Aziende Sanitarie Locali	561.451	500.541	-10,8%
Aziende Ospedaliere	279.604	259.483	-7,2%
Enti di Previdenza(**)	60.254	57.886	-3,9%
Totale	1.566.695	1.471.441	-6,1%

* Stima riferita al complesso delle amministrazioni pubbliche, ad esclusione dei comparti scuola, università, pubblica sicurezza e vigili del fuoco

** I dati si riferiscono ai soli enti rispondenti che rappresentano il 93% dei dipendenti del comparto.



Le assenze dei dipendenti pubblici

Le assenze per area geografica (1/4)

- Nelle diverse macro-aree del Paese si osserva che(*):
 - **Assenze per malattia:** le contrazioni più rilevanti riguardano il Sud e le Isole (-10,7%);
 - **Eventi di assenza superiori a 10 giorni:** si rilevano diminuzioni in tutte le aree, le più significative al centro (-8,0%);
 - **Assenze per altri motivi:** in generale si registra una riduzione del fenomeno, più importante nell'area Sud e Isole (-10,3%).

* Stima riferita al complesso delle amministrazioni pubbliche, ad esclusione dei comparti scuola, università, pubblica sicurezza e vigili del fuoco



Le assenze dei dipendenti pubblici

Le assenze per area geografica (2/4)

Giorni di assenza per malattia(*)

Tipologia di amministrazione	Ottobre 2010	Ottobre 2011	Variazione percentuale
Nord Est	196.947	184.570	-6,3%
Nord Ovest	250.061	231.891	-7,3%
Centro	598.496	555.281	-7,2%
Sud e Isole	415.793	371.223	-10,7%
Totale	1.461.297	1.342.965	-8,1%

* Stima riferita al complesso delle amministrazioni pubbliche, ad esclusione dei comparti scuola, università, pubblica sicurezza e vigili del fuoco

** I dati si riferiscono ai soli enti rispondenti che rappresentano il 93% dei dipendenti del comparto.



Le assenze dei dipendenti pubblici

Le assenze per area geografica (3/4)

Numero di eventi di assenza per malattia superiori a dieci giorni(*)

Tipologia di amministrazione	Ottobre 2010	Ottobre 2011	Variazione percentuale
Nord Est	4.634	4.706	1,6%
Nord Ovest	5.953	5.724	-3,9%
Centro	16.461	15.152	-8,0%
Sud e Isole	9.605	9.114	-5,1%
Totale	36.653	34.695	-5,3%

* Stima riferita al complesso delle amministrazioni pubbliche, ad esclusione dei comparti scuola, università, pubblica sicurezza e vigili del fuoco

** I dati si riferiscono ai soli enti rispondenti che rappresentano il 93% dei dipendenti del comparto.



Le assenze dei dipendenti pubblici

Le assenze per area geografica (4/4)

Giorni di assenza per altri motivi(*)

Tipologia di amministrazione	Ottobre 2010	Ottobre 2011	Variazione percentuale
Nord Est	262.004	249.297	-4,8%
Nord Ovest	278.490	263.332	-5,4%
Centro	568.392	548.062	-3,6%
Sud e Isole	457.809	410.750	-10,3%
Totale	1.566.695	1.471.441	-6,1%

* Stima riferita al complesso delle amministrazioni pubbliche, ad esclusione dei comparti scuola, università, pubblica sicurezza e vigili del fuoco

** I dati si riferiscono ai soli enti rispondenti che rappresentano il 93% dei dipendenti del comparto.



Allegati

La metodologia dell'ISTAT (1/3)

- La rilevazione è stata avviata dal Ministero per la pubblica amministrazione e la semplificazione con l'esposizione sul proprio sito sia della comunicazione, che della procedura di acquisizione dati on-line. Le amministrazioni hanno comunicato i dati attraverso il nuovo sistema "PERLA PA" per la gestione integrata degli adempimenti, raggiungibile a partire dal seguente indirizzo web www.perlapa.gov.it.
L'avvio della rilevazione, rivolta alle pubbliche amministrazioni, è stata curata direttamente dal Dipartimento della funzione pubblica che ha provveduto a comunicarne l'avvio alle amministrazioni interessate e, per quanto concerne le principali tipologie di amministrazioni locali, attraverso l'intermediazione di associazioni quali l'ANCI, l'UPI e la Conferenza delle Regioni e delle Province autonome.
Le tipologie di amministrazioni pubbliche incluse nel campo di rilevazione sono: Ministeri, Agenzie fiscali e Presidenza del Consiglio dei Ministri; Altre PA centrali[1]; Regioni; Province autonome; Amministrazioni provinciali; Amministrazioni comunali; Aziende ospedaliere pubbliche; Aziende sanitarie locali; Enti nazionali di previdenza e assistenza.
- Successivamente all'acquisizione e al trattamento informatico dei questionari, l'Istat ha effettuato i controlli di qualità dei dati per l'individuazione delle risposte valide ai fini delle elaborazioni.
Il numero complessivo di amministrazioni rispondenti incluse nelle tipologie sopra elencate, utilizzate per le stime, è **5.176**. Dalle elaborazioni sono state, infatti, **escluse 460 amministrazioni** poiché non considerate valide sulla base dell'analisi dei dati relativi alle principali variabili del questionario.
La variabile A del questionario è controllata e validata contestualmente alla ricezione dei dati, mentre per le mancate risposte parziali e i dati anomali relativi alle variabili B e C sono utilizzate le usuali procedure di correzione e imputazione.
La rilevazione è campionaria e il disegno di campionamento utilizzato è stratificato ad uno stadio.
Le variabili di stratificazione sono la tipologia di amministrazione, la ripartizione geografica di localizzazione e la dimensione delle amministrazioni.
Per queste tipologie, le stime sono state elaborate sulla base di coefficienti di riporto all'universo calcolati tenendo conto delle mancate risposte nei vari strati e calibrando gli stessi coefficienti su alcune variabili ausiliare di cui si conoscono dei totali noti nei rispettivi universi. Tale procedura di calibrazione garantisce che le stime relative alle variabili ausiliare considerate riproducano esattamente i valori noti. Le variabili ausiliarie utilizzate sono il numero di unità istituzionali della tipologia e la consistenza delle amministrazioni in termini di personale.
- Dato il breve intervallo temporale previsto per la conduzione dell'intera rilevazione, contestualmente all'avvio della rilevazione è stata posta in essere una procedura di sollecito telefonico alle amministrazioni con l'obiettivo di contenere nella massima misura possibile le mancate risposte, sia con riferimento alle unità campionate sia con riferimento alle tipologie a rilevazione totale.

[1] Sono incluse le seguenti tipologie di PA: Organi costituzionali e di rilievo costituzionale, Enti produttori di servizi economici, Enti di regolazione dell'attività economica, Enti a struttura associativa, Autorità amministrative indipendenti, Enti e istituzioni di ricerca, Istituti zooprofilattici sperimentali, Stazioni sperimentali per l'industria



Amministrazioni rispondenti per tipologia amministrativa(*)

Tipologia di amministrazione	Numero di unità (impiegate per la stima)	Numero di unità (universo)
Ministeri, Presidenza del Consiglio, Agenzie Fiscali	18	18
Altre PA centrali	42	100
Regioni e Province autonome	22	22
Amministrazioni provinciali	85	104
Amministrazioni comunali	4.843	8.100
Aziende Sanitarie Locali	100	153
Aziende Ospedaliere	62	99
Enti di Previdenza	4	27
Totale	5.176	8.623

(*) Hanno risposto alla rilevazione 5.636 amministrazioni pubbliche. Di queste sono state escluse 460 per incompletezza dei dati. Non sono compresi i dati relativi al comparto Scuola, Forze Armate, Forze di Polizia, Vigili del fuoco



Amministrazioni rispondenti per ripartizione geografica(*)

Tipologia di amministrazione	Numero di unità (impiegate per la stima)	Numero di unità (universo)
Nord Est	1.113	1.565
Nord Ovest	2.211	3.175
Centro	636	1.180
Sud e Isole	1.216	2.703
Totale	5.176	8.623

(*) Hanno risposto alla rilevazione 5.636 amministrazioni pubbliche. Di queste sono state escluse 460 per incompletezza dei dati. Non sono compresi i dati relativi al comparto Scuola, Forze Armate, Forze di Polizia, Vigili del fuoco



Giorni di assenza per malattia

Amministrazione	Variazione percentuale (Ottobre 2011/ Ottobre 2010)	Valore procapite (Ottobre 2011)
MINISTERO DELLO SVILUPPO ECONOMICO	-31,83%	0,68
MINISTERO DELLA ISTRUZIONE	-22,37%	0,33
MINISTERO DELL'ECONOMIA E DELLE FINANZE (EX TESORO)	-21,88%	0,93
MINISTERO DEGLI AFFARI ESTERI	-13,39%	0,42
MINISTERO DELLA GIUSTIZIA	-11,05%	2,05
MINISTERO DELL'INTERNO	-8,58%	0,94
MINISTERO DELLA DIFESA	-7,81%	1,48
MINISTERO DELLE POLITICHE AGRICOLE ALIMENTARI E FORESTALI	-7,35%	0,74
MINISTERO PER I BENI E LE ATTIVITA CULTURALI	-3,56%	1,11
MINISTERO DELL'AMBIENTE E DELLA TUTELA DEL TERRITORIO E DEL MARE	2,53%	1,35
MINISTERO DEL LAVORO E DELLE POLITICHE SOCIALI	5,38%	1,07
MINISTERO DELLE INFRASTRUTTURE E DEI TRASPORTI	7,53%	1,15
PRESIDENZA DEL CONSIGLIO DEI MINISTRI	8,40%	0,83
MINISTERO DELLA SALUTE	12,43%	1,13